



**КОМИТЕТ ИМУЩЕСТВЕННЫХ ОТНОШЕНИЙ
АДМИНИСТРАЦИИ ПЕРМСКОГО МУНИЦИПАЛЬНОГО РАЙОНА**

РАСПОРЯЖЕНИЕ

12.04.2022

№ 1432

**Об установлении публичного
сервитута на часть земельных
участков**

В соответствии со ст. 23, гл. V.7 Земельного кодекса Российской Федерации, Федеральным законом от 25.10.2001 № 137-ФЗ «О введении в действие Земельного кодекса Российской Федерации», пп. 3.7.5 п. 3.7 разд. 3 Положения о комитете имущественных отношений администрации Пермского муниципального района, утвержденного решением Земского Собрания Пермского муниципального района Пермского края от 22.12.2016 № 178, на основании ходатайства открытого акционерного общества «Межрегиональная распределительная сетевая компания Урала» (ИНН 6671163413, ОГРН 1056604000970) (далее - ОАО «МРСК Урала») от 11.03.2022 № 1858:

1. Установить в интересах ОАО «МРСК Урала» публичный сервитут общей площадью 490 кв.м на часть земельных участков:

- с кадастровым номером 59:32:0000000:12862, расположенный по адресу: Пермский край, Пермский район, Двуреченское с/п, д. Нестюково, ул. Новая, ул. Садовая;

- с кадастровым номером 59:32:0390001:421, расположенный по адресу: Пермский край, Пермский район, Двуреченское с/п, д. Нестюково, ул. Водопроводная, 9;

- с кадастровым номером 59:32:0390001:595, расположенный по адресу: Пермский край, Пермский район, Двуреченское с/п, д. Нестюково, ул. Полевая, 7;

- с кадастровым номером 59:32:0390001:1451, расположенный по адресу: Пермский край, Пермский район, Двуреченское с/п, д. Нестюково, в 0,09 км от дома 7 по ул. Водопроводная;

- с кадастровым номером 59:32:0390001:1659, расположенный по адресу: Пермский край, Пермский район, Двуреченское с/п, д. Нестюково, ул. Полевая, 4.

Цель: Для размещения объекта электросетевого хозяйства «ВЛ-0,4 кВ КТП-6757 Полевая».

Срок: 49 лет.

2. Утвердить границы публичного сервитута земельных участков, указанных в п. 1 настоящего распоряжения, согласно прилагаемой схеме расположения границ публичного сервитута.

3. Срок, в течение которого использование указанных в п. 1 настоящего распоряжения земельных участков в соответствии с их разрешенным использованием будет невозможно или существенно затруднено в связи с осуществлением сервитута – не установлен.

4. Порядок установления зон с особыми условиями использования территорий и содержание ограничений прав на земельные участки в границах таких зон установлен Постановлением Правительства РФ от 24.02.2009 № 160 «О порядке установления охранных зон объектов электросетевого хозяйства и особых условий использования земельных участков, расположенных в границах таких зон».

5. Плата за публичный сервитут не устанавливается в соответствии с ч. 4 ст. 3.6 Федерального закона от 25.10.2001 года № 137-ФЗ «О введении в действие Земельного кодекса Российской Федерации».

6. Комитету имущественных отношений администрации Пермского муниципального района в течение 5 рабочих дней со дня подписания настоящего распоряжения:

6.1. Направить настоящее распоряжение правообладателям земельных участков, указанных в п. 1 распоряжения;

6.2. Направить настоящее распоряжение в Управление Федеральной службы государственной регистрации, кадастра и картографии по Пермскому краю;

6.3. Направить настоящее распоряжение в ОАО «МРСК Урала», а также сведения о лицах, являющихся правообладателями земельных участков, сведения о лицах, подавших заявления об учете их прав (обременений прав) на земельные участки, способах связи с ними, копии документов, подтверждающих права указанных лиц на земельные участки;

6.4. Направить в администрацию Двуреченского сельского поселения настоящее распоряжение для опубликования в порядке, установленном для официального опубликования (обнародования) муниципальных правовых актов уставом поселения.

7. Разместить настоящее распоряжение на сайте Пермского муниципального района www.permraion.ru.

8. Настоящее распоряжение вступает в силу со дня его подписания.

9. Контроль исполнения распоряжения оставляю за собой.

И.о. председателя комитета



М.В. Королева

Приложение № 1
к распоряжению
комитета имущественных
отношений администрации
Пермского муниципального района
от 12.04.2022 № 1432

ОПИСАНИЕ МЕСТОПОЛОЖЕНИЯ ГРАНИЦ

Публичный сервитут для размещения объекта электросетевого хозяйства «ВЛ-0,4кВ КТП-6757 Полевая»

(наименование объекта, местоположение границ которого описано (далее - объект))

Раздел 1

Сведения об объекте

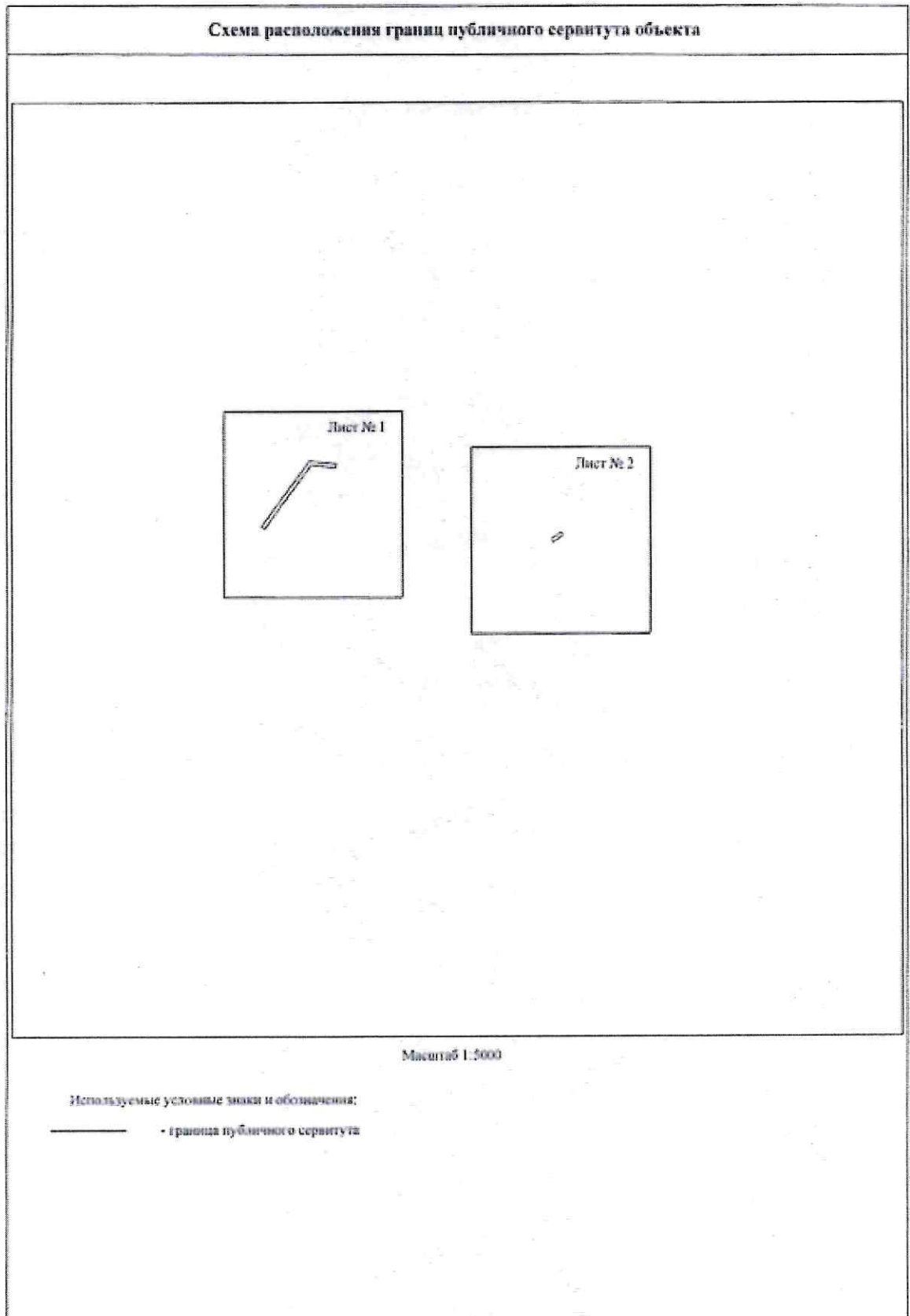
| Сведения об объекте | | |
|---------------------|--|--|
| № п/п | Характеристики объекта | Описание характеристик |
| 1 | 2 | 3 |
| 1 | Местоположение объекта | Пермский край, Пермский район, деревня Нестюково |
| 2 | Площадь объекта +/- величина погрешности определения площади (Р+/- Дельта Р) | 490 кв.м ± 6 кв.м |
| 3 | Иные характеристики объекта | Публичный сервитут для размещения объекта электросетевого хозяйства «ВЛ-0,4кВ КТП-6757 Полевая» на срок 49 лет |

Приложение № 2
к распоряжению
комитета имущественных
отношений администрации
Пермского муниципального района
от 12.04.2022 № 1432

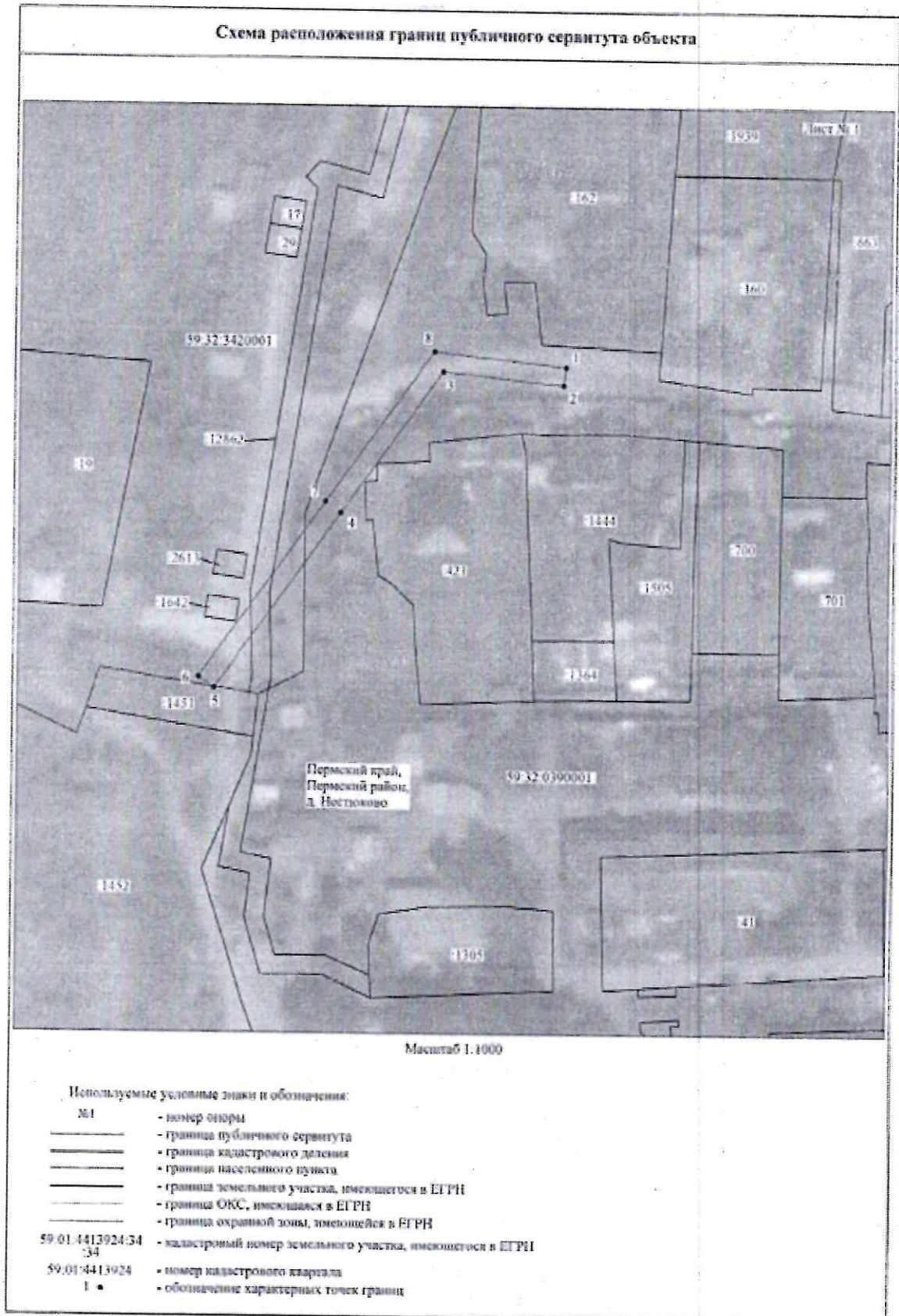
Раздел 2

| Сведения о местоположении границ объекта | | | | | |
|---|---------------|------------|---|---|---|
| 1. Система координат <u>МСК-59, зона 2</u> | | | | | |
| 2. Сведения о характерных точках границ объекта | | | | | |
| Обозначение характерных точек границ | Координаты, м | | Метод определения координат характерной точки | Средняя квадратическая погрешность положения характерной точки (M), м | Описание обозначения точки на местности (при наличии) |
| | X | Y | | | |
| 1 | 2 | 3 | 4 | 5 | 6 |
| Зона1(1) | - | - | - | - | - |
| 1 | 504150.04 | 2232358.42 | Метод спутниковых геодезических измерений (определений) | 0.10 | - |
| 2 | 504146.07 | 2232357.96 | Метод спутниковых геодезических измерений (определений) | 0.10 | - |
| 3 | 504148.95 | 2232332.66 | Метод спутниковых геодезических измерений (определений) | 0.10 | - |
| 4 | 504138.75 | 2232311.24 | Метод спутниковых геодезических измерений (определений) | 0.10 | - |
| 5 | 504082.21 | 2232285.00 | Метод спутниковых геодезических измерений (определений) | 0.10 | - |
| 6 | 504084.53 | 2232281.75 | Метод спутниковых геодезических измерений (определений) | 0.10 | - |
| 7 | 504121.07 | 2232307.98 | Метод спутниковых геодезических измерений (определений) | 0.10 | - |
| 8 | 504153.19 | 2232330.76 | Метод спутниковых геодезических измерений (определений) | 0.10 | - |
| 1 | 504150.04 | 2232358.42 | Метод спутниковых геодезических измерений (определений) | 0.10 | - |
| Зона1(2) | - | - | - | - | - |
| 9 | 504078.84 | 2232590.27 | Метод спутниковых геодезических измерений (определений) | 0.10 | - |
| 10 | 504075.61 | 2232592.63 | Метод спутниковых геодезических измерений (определений) | 0.10 | - |
| 11 | 504068.16 | 2232582.43 | Метод спутниковых геодезических измерений (определений) | 0.10 | - |
| 12 | 504071.39 | 2232580.07 | Метод спутниковых геодезических измерений (определений) | 0.10 | - |
| 9 | 504078.84 | 2232590.27 | Метод спутниковых геодезических измерений (определений) | 0.10 | - |
| 3. Сведения о характерных точках части (частей) границы объекта | | | | | |
| Обозначение характерных точек части границы | Координаты, м | | Метод определения координат характерной точки | Средняя квадратическая погрешность положения характерной точки (M), м | Описание обозначения точки на местности (при наличии) |
| | X | Y | | | |
| 1 | 2 | 3 | 4 | 5 | 6 |
| - | - | - | - | - | - |

Приложение № 3
к распоряжению
комитета имущественных
отношений администрации
Пермского муниципального района
от 12.04.2022 № 1432



Приложение № 4
к распоряжению
комитета имущественных
отношений администрации
Пермского муниципального района
от 12.04.2022 № 1432



Приложение № 5
к распоряжению
комитета имущественных
отношений администрации
Пермского муниципального района
от 12.04.2022 № 1432



